



Producent: HARDER Sp. z o. o.
adres: ul. Jasielska 8b, 60-476 Poznań
Tel. sklep: (+48) 787 682 539 / Tel. serwis: (+48) 698 068 061
E-mail sklep: sklep@tongo.pl / E-mail serwis: info@serwis.harder.com.pl
strona internetowy: www.tongo.pl
Sklep i serwis są czynne pn. - pt. w godzinach 8.30 - 15.30

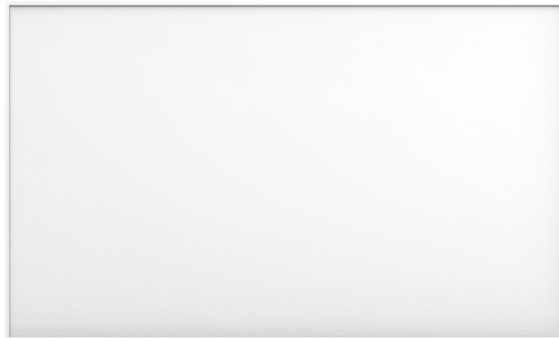
INSTRUKCJA OBSŁUGI

PANEL GRZEWCZY IR – PROMIENNIK PODCZERWIENI

KRYSZTAŁY WĘGLA

IR 6.65 V.2 WERTBERG wyposażony w moduł WIFI i pilot

IR 7.75 V.2 WERTBERG wyposażony w moduł WIFI i pilot



Prosimy przeczytać INSTRUKCJĘ OBSŁUGI przed rozpoczęciem użytkowania. Należy przestrzegać wskazówek użytkowania zasad bezpieczeństwa oraz wskazówek użytkowania w trakcie montażu i eksploatacji urządzenia.

Poznań, czerwiec 2024 r.



SPIS TREŚCI

I. PRZEZNACZENIE PRODUKTU	str. 2
II. DEKLARACJA CE	str. 2
III. DANE TECHNICZNE	str. 3
IV. ZASADY BEZPIECZEŃSTWA	str. 4 - 5
V. MONTAŻ NA ŚCIANIE	str. 5
VI. MONTAŻ STOJAKA	str. 5
VII. WSKAZÓWKI UŻYTKOWANIA	str. 6 - 7
VIII. ROZWIĄZYWANIE PROBLEMÓW	str. 8
IX. KONSERWACJA I MAGAZYNOWANIE	str. 8
X. UTYLIZACJA SPRZĘTU ELEKTRYCZNEGO I ELEKTRONICZNEGO	str. 8
XI. GWARANCJA	str. 8

I. PRZEZNACZENIE PRODUKTU

Dziękujemy za zakup naszego modelu. Panele grzewczy IR **IR 6.65 V.2** i **IR 7.75 V.2**, emitują promieniowanie podczerwieni, które dociera do powierzchni ciała lub przedmiotu ogrzewając je. Promieniowanie jest pochłaniane przez obiekt - cząsteczki znajdujące się w jego wnętrzu zaczynają wibrować i wytwarzają ciepło. Jest to proces całkowicie naturalny powszechny w przyrodzie i jak podają niektóre źródła, promieniowanie podczerwone zwane jest energią życia i stosowane jest w leczeniu. Promiennik podczerwieni nie wymaga żadnych dodatkowych instalacji rurowych ani magazynów paliwa. Nasze panele mogą być umieszczone na podłodze lub zamontowane na ścianie – ich prosta konstrukcja zapewnia łatwość montażu i użytkowania. Panele grzewcze IR zajmują znacznie mniej miejsca niż tradycyjne grzejniki konwekcyjne i są bardziej efektywnym rozwiązaniem grzewczym ponieważ zużywają mniej energii i wymagają niewielkiej konserwacji. Panele nie gromadzą kurzu i nie wydzielają zapachu, mogą być używane przez osoby cierpiące na alergię. Panele są wyposażone w termostaty chroniące przed przegrzaniem.

II. DEKLARACJA CE

Deklarujemy, że produkt:

urządzenie do ogrzewania pomieszczeń – panel grzewczy IR - promiennik podczerwieni o nazwie handlowej:

IR 6.65 V.2 WERTBERG, IR 7.75 V.2 WERTBERG

spełnia wymagania obowiązujących dyrektyw: niskonapięciowej (LVD) 2014/35/EU, elektromagnetycznej (EMC) 2014/30/EU, ograniczającej ilości substancji niebezpiecznych dla środowiska 2011/165/EU i 2015/863 (RoHS) oraz radiowej 2014/53/EU.

Urządzenie zostało wykonane i działa zgodnie z normami:

EN 60335-2-30:2009+A11:2012+A1:2020+A12:2020, EN 60335,
1:2012+A11:2014+A13:2017+A1:2019+A2:2019+A14:2019,

EN 60335-2-30:2009+A11:2012+A1:2020, EN 60335-1:2012+A11:2014+A13:2017+A1:2019+A2:2019+A14:2019,
EN 301 489 1 V2.2. 3 (2019 11), EN 301 489 17 V3 2 4 (2020 09), EN 55014 1:2017+A11:2020, EN 55014 2:2015,
EN IEC 61000, 3 2:2019, EN 61000 3 3:2013+A1:2019, EN 62233:2008, EN 62233:2008, EN 62311: 2008, EN 5066
5 :2017, IEC 62321-3-1: 2013, IEC 62321-5: 2013, IEC 62321-4: 2013+AMD1: 2017 CSV, IEC 62321-7-2: 2017, IEC
62321-7-1: 2015, IEC 62321-6: 2015; EN 300 328 V2.2.2. (2019-07).

Niniejsza deklaracja zgodności wydana jest na wyłączną odpowiedzialność producenta. Pełna dokumentacja techniczna znajduje się w siedzibie producenta w posiadaniu niżej podpisanego.

Poznań, 26.06.2024 r.

"HARDER" Sp. z o.o.
PREZES ZARZĄDU

Piotr Jaruszewski

III. DANE TECHNICZNE

Model	IR 6.65 V.2 WERTBERG	IR 7.75 V.2 WERTBERG
Skład zestawu:	<u>Wyposażenie standardowe:</u> 1x instrukcja obsługi, 1x panel grzewczy, 1x pilot. akcesoria do montażu naściennego (4x kołki, 4x śruby) i stojak z dwoma śrubami mocującymi.	<u>Wyposażenie standardowe:</u> 1x instrukcja obsługi, 1x panel grzewczy, 1x pilot akcesoria do montażu naściennego (4x kołki, 4x śruby) <u>Wyposażenie opcjonalnie:</u> stojak z dwoma śrubami mocującymi
Napięcie, częstotliwość prądu, moc znamionowe ±10%	230 V, 50/60 Hz, 450 W	230 V, 50/60 Hz, 720 W
Przewód zasilania	1.6 m	1.6 m
Max. robocza temperatura powierzchni ±5%	90°C - 100°C	90°C - 100°C
Zabezpieczenie przed przegrzaniem	TAK	TAK
Wymiary	90 x 50 cm	120 x 60 cm
Waga (brutto/netto)	3,2 kg / 3,9 kg	4,2 / 5,2 kg
Materiał grzewczy/powierzchni przedniej panelu	Kryształy węgla/PET	Kryształy węgla/PET
Izolacja tylnej powierzchni panelu	Folia aluminiowa 0.8mm	Folia aluminiowa 0.8mm
Regulacja temperatury dla pomieszczenia	16°C - 37°C	16°C - 37°C
Optymalny dla pomieszczeń o powierzchni*	10 – 17 m ²	10 – 24 m ²
Montaż	Naścienny, podłogowy (po zamontowaniu na stojaka)	Naścienny, opcjonalnie: podłogowy (po zamontowania stojaka)
Włączanie/wyłączanie, nastawa temperatury i czasu pracy	Ręczna (do 9 godzin ciągłej pracy) /pilot (do 9 godzin ciągłej pracy)/WIFI (aplikacja TUYA smart, Smartlife dostępna dla telefonów z androidem i IOS) (tygodniowy plan pracy, do 9 godzin ciągłej pracy).	Ręczna (do 9 godzin ciągłej pracy) /pilot (do 9 godzin ciągłej pracy)/WIFI (aplikacja TUYA smart, Smartlife dostępna dla telefonów z androidem i IOS) tygodniowy plan pracy, do 9 godzin ciągłej pracy).
Kolor	Biały	Biały

* Parametry zależne od warunków zew. np. wysokości, stopnia zaizolowania i temperatury panującej w pomieszczeniu a także indywidualnych preferencji dotyczących ciepłoty otoczenia.



ZNAK OZNACZA, ŻE NIE WOLNO PRZYKRYWAĆ PANELU. PANEL NIE SŁUŻY DO SUSZENIA np. MOKREJ ODZIEŻY.

IV. ZASADY BEZPIECZEŃSTWA



UWAGA! Montażem, włączeniem/wyłączeniem i nastawą panelu mogą zajmować się wyłącznie osoby, które zapoznały się z niniejszą instrukcją. Zabrania się obsługiwanania urządzenia dzieciom oraz osobom znajdującym się pod wpływem środków odurzających. Prosimy umieścić instrukcję obsługi w łatwo dostępnym miejscu.



UWAGA! Urządzenie należy używać tylko w celu do jakiego zostało zaprojektowane tj. ogrzewania pomieszczeń mieszkalnych. Producent i sprzedawca nie ponoszą odpowiedzialności za szkody powstałe w wyniku eksploatacji niezgodnej z przeznaczeniem produktu lub sprzecznej ze wskazówkami dotyczącymi bezpieczeństwa i użytkowania.



UWAGA! Na panelu nie wolno umieszczać przedmiotów – panelu nie wolno używać do suszenia mokrej odzieży itp.

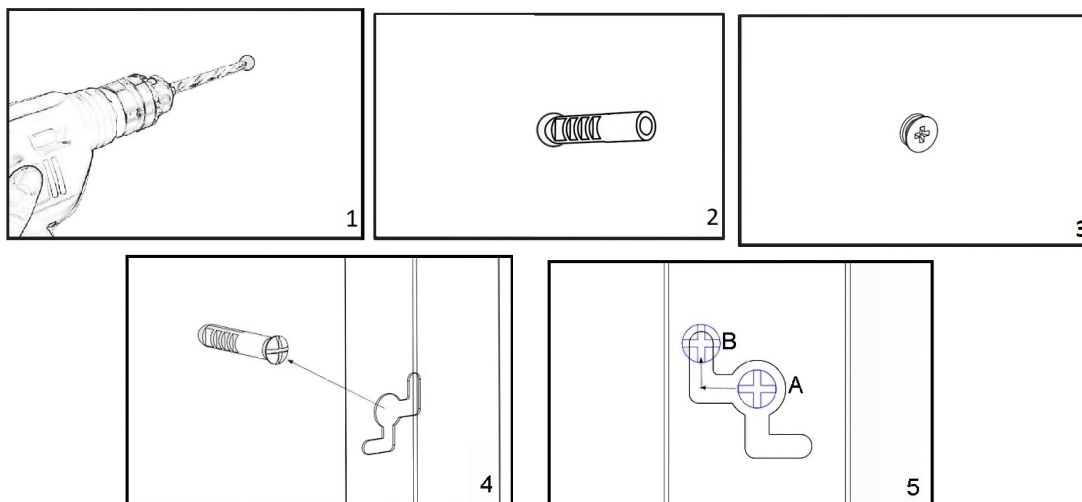
1. Urządzenie jest zasilane prądem przemiennym o napięciu 230V. Należy upewnić się, czy sieć zasilająca pokryje zapotrzebowanie mocy wejściowej urządzenia w warunkach normalnej pracy.
2. Urządzenie musi być podłączone do gniazda sieci zasilania 230V z uziemieniem. Gniazdo powinno być prawidłowo i mocno zamocowane do ściany. Wtyczkę należy umieścić w gniazdku sieci zasilania w sposób mocny i pewny. Nie umieszczać panelu pod gniazdami sieci zasilania. Podczas użytkowania wtyczka może się rozgrzać – jest zjawisko normalne.
3. Aby uniknąć przeciążenia systemu nie podłączać panelu do gniazda, do którego podłączone jest inne urządzenie elektryczne.
4. W przypadku nawet małych anomalii systemu elektrycznego należy natychmiast odłączyć urządzenie od sieci zasilania.
5. Jeśli przewód zasilania lub wtyczka są uszkodzone nie wolno użytkować panelu – prosimy skontaktować się z serwisem celem wymiany uszkodzonych elementów.
6. Jeśli panel nie działa prawidłowo (np. po przypadkowym upadku) prosimy go nie użytkować – prosimy skontaktować się z serwisem celem sprawdzenia i naprawy.
7. Panele **IR 6.65 V.2** i **IR 7.75 V.2** przeznaczone są wyłącznie do ogrzewania pomieszczeń mieszkalnych lub biurowych (sypialni, pokoiów, ogrodów zimowych, korytarzy). Panele można przymocować na ścianie albo, po zamontowaniu stojaka, postawić na płaskiej stabilnej powierzchni.
8. **Nie należy umieszczać i używać urządzenia w miejscach, w których panuje wilgoć (np. w łazience, pralni, kuchni). Nie należy ustawiać panelu w pobliżu zbiornika z wodą.**
9. Nie wolno użytkować urządzenia w miejscach, w których składuje się zbiorniki z substancjami łatwopalnymi (farbami, paliwem, itp.)
10. Nie wolno wykonywać żadnych czynności związanych z konserwacją, jeśli urządzenie jest włączone i podłączone do sieci zasilania.
11. Powierzchnia grzewcza osiąga wysoką temperaturę – kiedy urządzenie jest włączone należy nadzorować dzieci i zwierzęta aby nie zbliżały się do urządzenia.
12. Powierzchnia grzewcza osiąga wysoką temperaturę, jej dotknięcie grozi poparzeniem, nie wolno dotykać rozgrzanej powierzchni. Zawsze należy nadzorować dzieci i zwierzęta aby nie zbliżały się do urządzenia. Osoby, które cierpią na zaburzenia czucia zimna i ciepła powinny zostać poinformowane o wysokiej temperaturze wytwarzanej przez panel.
13. Materiały łatwopalne (np. meble, papier, poduszki, odzież, zasłony, itp.) powinny znajdować się w odległości co najmniej 1 m od przodu panelu. Nie powinny też stykać się z bokami i tyłem panelu. Tylna ściana panelu powinna znajdować się w pewnej odległości od ściany lub innych obiektów aby zapewnić dobry przepływ powietrza.
14. Kiedy panel nie jest używany należy odłączyć go z sieci zasilania.
15. Przewodu zasilania nie należy zasłaniać – nie wolno go umieszczać pod np. dywanem itp.
16. Należy unikać korzystania z przedłużacza ponieważ może on rozgrzać się nadmiernie podczas używania

i spowodować ryzyko pożaru. Jeśli zastosowanie przedłużacza jest niezbędne należy użyć kabla o mocy nie mniejszej niż 800W (230V).

V. MONTAŻ NA ŚCIANIE

! **UWAGA!** Należy pamiętać o tym aby umieścić panel tak aby jego dolna krawędź znajdowała się co najmniej 20 cm na podłogę.

Przydatna wskazówka: najlepiej umieścić panel na cieplejszej ścianie wewnętrznej i skierować powierzchnię grzewczą w stronę chłodniejszej ściany zewnętrznej. Chłodniejsza ściana zewnętrzna będzie miała tendencję do przyciągania do siebie wytworzonego ciepła, co pozwoli na bardziej efektywne ogrzewanie całego pomieszczenia.

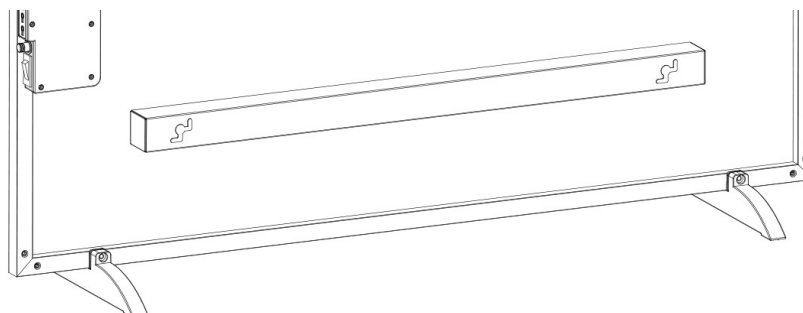


1. Oznaczyć na ścianie miejsca do wywiercenia czterech otworów.
2. Wywiercić otwory (rys. 1).
3. Wsunąć plastikowe kołki w otwory (rys. 2) i z wkręcić śruby w kołki (rys 3).
- 4, 5. Podnieść panel i wsunąć zaczepy (A) w śruby a następnie przesunąć tak aby śruba znalazła się w pozycji B zaczepu (rys. 5).

VI. MONTAŻ STOJAKA

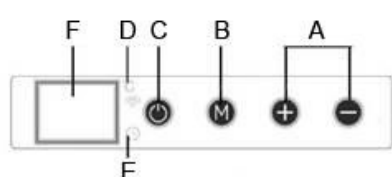
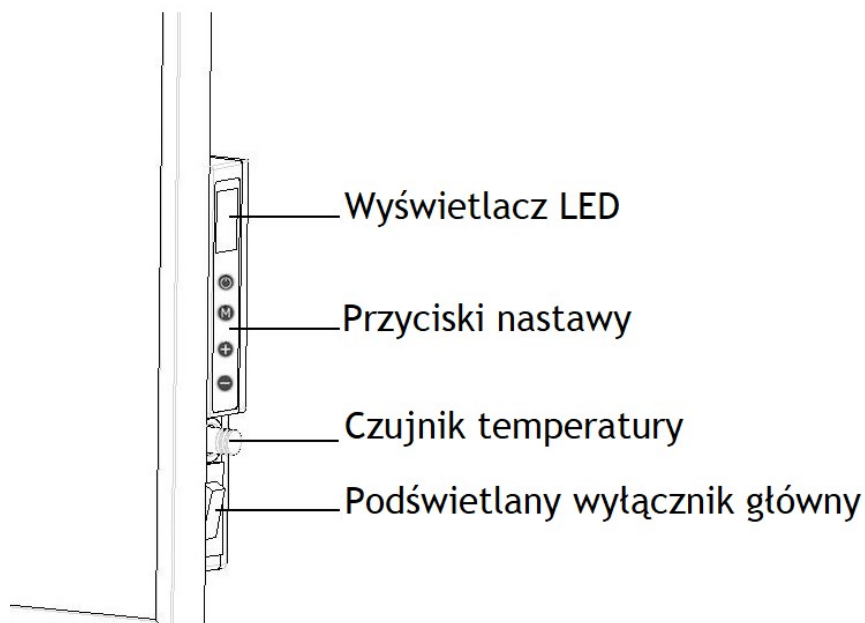
! **UWAGA!** Panel należy ustawić na płaskiej stabilnej powierzchni.

Po rozpakowaniu urządzenia należy wsunąć „stopki” w wyznaczone miejsca dolnej części panelu i zamocować dołączone śruby.



VII. WSKAZÓWKI UŻYTKOWANIA

1. NASTAWA RĘCZNA I PRZY POMOCY PILOTA



PANEL STEROWANIA / PILOT:

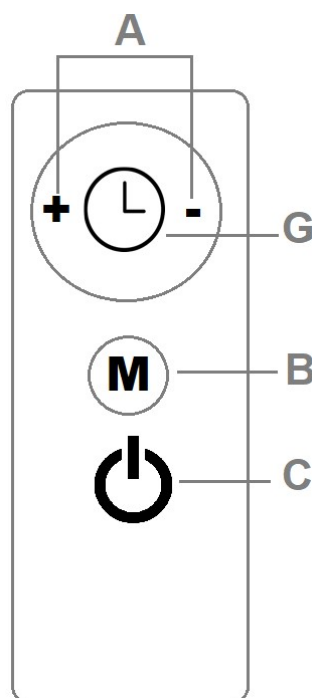
- A. Przyciski + / -
- B. Przycisk nastawy WiFi i timera (panel) / WiFi (pilot)
- C. Przycisk wyłącznika – przejście do stanu gotowości 'standby'

Dotyczy tylko panelu:

- D. Niebieska lampka – wskaźnik WiFi
- E. Czerwona lampka – wskaźnik czasu pracy 'timer'
- F. Wyświetlacz

Dotyczy tylko pilota:

- G. Przycisk nastawy czasu pracy 'timer'



1. Przed włączeniem panelu upewnić się, że nie jest on uszkodzony a przewód zasilania i wtyczka są w dobrym stanie.
2. Włożyć wtyczkę do gniazda sieci zasilania.
3. Przycisnąć główny wyłącznik. Panel zacznie działać a na wyświetlaczu pokaże się temperatura panująca w pomieszczeniu.
4. Nastawa temperatury: po przyciśnięciu przycisku '+' lub '-' na panelu lub pilocie wskaźnik temperatury zamigocze 5 razy na wyświetlaczu. Wybrany poziom temperatury można ustawić za pomocą przycisków '+'

i ‘-’ (dodawanie lub odejmowanie o jeden stopień). Panel zachowa dane w pamięci jeśli podczas 5 mignięć nie zostanie wprowadzona żadna zmiana (panel włączy się i wyłączy automatycznie).

5. Nastawa czasu pracy (‘timer’): należy krótko przycisnąć przycisk **M** na panelu lub przycisk „zegara” (G) na pilocie aż na panelu zapali się czerwona lampka a wyświetlacz zamigocze. Można nastawić ilość godzin pracy przy pomocy przycisków + i – (dodawanie lub odejmowanie o jedną godzinę). Panel zachowa dane w pamięci jeśli podczas 5 mignięć nie zostanie wprowadzona żadna zmiana (panel włączy się i wyłączy automatycznie). Na wyświetlaczu będą pokazywać się naprzemiennie temperatura panująca w pomieszczeniu - czerwona lampka (E) będzie wtedy wyłączona i wybrana ilość godzin pracy – czerwona lampka (E) będzie wtedy włączona. Jeśli podczas 10 sekund nie zostanie wprowadzona żadna zmiana wyświetlacz wyłączy się automatycznie – można go włączyć ponownie przyciskając dowolny przycisk. Panel wyłączy się automatycznie po upływie wybranego czasu pracy.

6. Aby wyłączyć panel należy przycisnąć przycisk ‘STANDBY’ (C) na panelu sterowania lub pilocie a następnie przycisk podświetlonego głównego wyłącznika.

7. Jeśli planowana jest dłuższa przerwa pracy urządzenia należy je wyłączyć i dołączyć przewód z sieci zasilania.

! **UWAGA! Podczas pierwszego użytkowania można poczuć spycyficzny zapach, który powinien zniknąć po kilku minutach – jest to normalne zjawisko.**

2. POŁĄCZENIE Z WI-FI I STEROWANIE ZA POMOCĄ APLIKACJI W TELEFONIE



1. Należy pobrać aplikację TUYA SMART lub Smartlife (dostępna w wersji na telefony iOS i android) i zarejestrować się - zgodnie z kolejnymi poleceniami aplikacji tj. podać nr telefonu komórkowego (krajowy nr kierunkowy jest wybierany automatycznie), otrzymacie Państwo SMS z kodem weryfikacyjnym, w ciągu 1 min. należy wprowadzić podany kod do aplikacji oraz wprowadzić hasło i potwierdzić rejestrację.
2. W aplikacji wybrać opcję „dodaj urządzenie” – na panelu urządzenia ikona WiFi powinna zacząć migotać, jeśli tak się nie stanie należy przycisnąć przycisk **M** na panelu lub pilocie i przytrzymać go aż niebieska lampka (D) na panelu zacznie migotać. W celu powiązania urządzenia z aplikacją należy potwierdzić wybór i wprowadzić hasło WiFi – połączenie zostanie nawiązane. Wybrać oznaczenie ‘GOTOWE’ po nawiązaniu połączenia.
3. W aplikacji pojawi się ekran sterowania – należy przycisnąć przycisk w prawym górnym rogu i wybrać ZMIENŃ NAZWĘ URZĄDZENIA – można wprowadzić dowolną wybraną przez użytkownika nazwę urządzenia.
4. Po połączeniu urządzenia z aplikacją niebieska lampka WiFi na panelu przestanie migotać i będzie podświetlona.
5. Sterowanie przez aplikację umożliwia nastawę temperatury oraz wprowadzenie tygodniowego planu pracy.

VIII. ROZWIĄZYWANIE PROBLEMÓW

W przypadku braku działania należy sprawdzić czy sieć zasilania, do której podłączony jest panel jest odpowiednia a gniazdo sieci działa prawidłowo. Jeśli po podłączeniu panelu do właściwie działającej sieci włącznik główny po przełączeniu do pozycji ‘I/ON’ – włączony nie jest podświetlony prosimy skontaktować się z serwisem.

! **UWAGA! Nie wolno podejmować samodzielnych prób naprawy panelu, jego przewodu lub wtyczki. W przypadku problemów prosimy skontaktować się z serwisem**

IX. KONSERWACJA I MAGAZYNOWANIE

Przed czyszczeniem należy wyłączyć panel i poczekać aż jego powierzchnia ochłodzi się. Następnie odłączyć panel z sieci zasilania. Panel można czyścić wyłącznie przy pomocy miękkiej nasączonej wodą szmatki po czym należy go osuszyć



UWAGA! Nie wolno zanurzać panelu w wodzie,



UWAGA! Do czyszczenia nie wolno używać politory do mebli, rozpuszczalników lub innych żrących środków czyszczących ponieważ mogą one uszkodzić powierzchnię.

X. UTYLIZACJA SPRZĘTU ELEKTRYCZNEGO I ELEKTRONICZNEGO

Symbol przekreślonego kosza oznacza zakaz umieszczania zużytego sprzętu łącznie z innymi odpadami.



1. Wszelki sprzęt elektryczny i elektroniczny powinien być utylizowany niezależnie od innych odpadów, z wykorzystaniem recyklingu i przeznaczonych do tego miejsc składowania wskazanych przez miejscowe władze.
2. Właściwy sposób utylizacji starego urządzenia pomoże zapobiec potencjalnie negatywnemu wpływowi na zdrowie i środowisko.
3. Aby uzyskać więcej informacji o sposobach utylizacji starych urządzeń, należy skontaktować się z władzami lokalnymi, przedsiębiorstwem zajmującym się utylizacją odpadów, sklepem, w którym ten produkt został kupiony lub wprowadzającym ten sprzęt do obrotu

XI. GWARANCJA

Gwarancji na terenie Polski udziela firma HARDER Sp. z o.o. – na okres 2 lat w przypadku zakupu konsumenckiego i na okres 1 roku przy zakupie komercyjnym. W przypadku urządzeń zakupionych w celu wynajmu różnym użytkownikom gwarancja nie obowiązuje. Szczegółowe warunki Gwarancji znaleźć można na stronie www.tongo.pl, w przypadku ewentualnej reklamacji zapraszamy na tę samą stronę, umieszczono w niej przydatne informacje. Karty gwarancje są także wydawane przez poszczególne sklepy (aby otrzymać kartę gwarancyjną prosimy skontaktować się, że sprzedawcą). Gwarancja zapewnia tylko dodatkowe uprawnienia dla nabywcy urządzenia i nie narusza jego uprawnień ustawowych. W przypadku złożenia reklamacji jej aktualny status można sprawdzić na stronie: <http://www.harder.com.pl/serwis/> - należy wpisać numer serwisowy nadany po zgłoszeniu reklamacji czyli serwisowy nr kartoteki (np.: 11111). **Bardzo prosimy o to aby reklamowane urządzenia były oczyszczone z zabrudzeń i starannie zapakowane.**